

Zmluva o spolupráci

uzavretá v súlade s § 269 ods. 2 zákona č. 513/1991 Zb. Obchodný zákonník v znení neskorších predpisov
(ďalej len „Zmluva“)

Číslo Zmluvy Prevádzkovateľa: 1613200013-ZoS
Číslo Zmluvy Žiadateľa:

medzi zmluvnými stranami:

1. Prevádzkovateľ distribučnej sústavy:

Obchodné meno: **Západoslovenská distribučná, a.s.**
Sídlo: Čulenova 6, 816 47 Bratislava
Zapísaný v: Obchodný register Okresného súdu Bratislava I., Oddiel: Sa, Vložka číslo: 3879/B
Zastúpený: Ing. Peter Procházka, vedúci úseku správy energetických zariadení
Ing. Miroslav Harnoš, vedúci správy energetických zariadení
IČO: 36 361 518
DIČ: 2022189048
IČ DPH: SK2022189048
Bankové spojenie: Tatra banka, a.s.
IBAN: SK59 1100 0000 0026 2610 6826

(ďalej len „Prevádzkovateľ“)

2. Žiadateľ o spoluprácu:

Obchodné meno/Názov: **Obec Sobotište**
Sídlo: Sobotište 11, 906 05 Sobotište
Zapísaný v: Štatistický úrad Slovenskej Republiky
Zastúpený: Mgr. Dušan Horňák, starosta
IČO: 00310018
DIČ: 2021086881
IČ DPH:
Bankové spojenie: VÚB banka
IBAN: SK25 0200 0000 0000 0122 2182

(ďalej len „Žiadateľ“)

Prevádzkovateľ a Žiadateľ ďalej spoločne len „Zmluvné strany“ a jednotlivito aj ako „Zmluvná strana“.

I. PREDMET ZMLUVY

1. Predmetom tejto Zmluvy je vzájomná spolupráca Zmluvných strán pri výstavbe elektroenergetických stavieb a zariadení uvedených nižšie potrebných pre zabezpečenie realizácie pripojenia stavby Žiadateľa „SA-Sobotište škola, NNK“ (ďalej len „**Stavba Žiadateľa**“) k distribučnej sústave Prevádzkovateľa s cieľom zabezpečenia podmienok pre budúce pripojenie a budúci odber elektriny budúcimi koncovými odberateľmi elektriny pre požadovaný počet budúcich 17 odberných miest s hodnotou ističa 3f x 20 A, sumárne požadované pripojenie amperickej hodnoty 340 A.
2. Pre vylúčenie pochybností, táto Zmluva nie je zmluvou o pripojení Stavby Žiadateľa do distribučnej sústavy Prevádzkovateľa.
3. Neoddeliteľnou súčasťou tejto Zmluvy je Príloha č. 1, ktorá obsahuje schému riešeného územia spracovanú na podklade grafického informačného systému Prevádzkovateľa.

II. VYMEDZENIE ZARIADENÍ PREVÁDZKOVATEĽA A ZARIADENÍ ŽIADATEĽA

- Prevádzkovateľ v súlade s touto Zmluvou ako investor a stavebník vybuduje na vlastné náklady a nebezpečenstvo nasledovné elektroenergetické stavby a zariadenia:
 - kábel NAYY-J 4 x 240 mm² v celkovej dĺžke 377m, napojený v jestvujúcej TS 0061-002 a ukončený v novej rozpojovacej skrini SR,
 - zaústenie nového káblového rozvodu na jestvujúci vzdušný a zemný distribučný rozvod,
 - rozpojovaciu skriňu SR v počte 4 ks,
 - dopojenie jestvujúcich prípojok NN v rozsahu demontáže jestvujúceho vzdušného distribučného rozvodu NN,
 - demontáž jestvujúceho vzdušného distribučného rozvodu NN v dĺžke 280m od TS 0061-002 po PB č.60 ,
 - NN káblový prípojku káblom NAYY-J 4 x 95mm² od novej rozpojovacej skrine SR po prípojkovú skriňu a spoločný elektromerový rozvádzač bytového domu v celkovej dĺžke 110m,

(ďalej len „Zariadenia Prevádzkovateľa“), ktorých výlučným vlastníkom bude Prevádzkovateľ.

Kontaktnou osobou Prevádzkovateľa pre komunikáciu so Žiadateľom je:

- V technických veciach:
Ing. Branislav Zloch, telefón: +421 34 695 3657, mobil: +421 918 718 231, email: branislav.zloch@zsdisk.sk,
- Vo veciach zabezpečenia práv k nehnuteľnostiam:
Andrej Felix, telefón: +421 33 556-3188, mobil: +421 908 726 620, email: andrej.felix@zsdisk.sk.

- Žiadateľ v súlade s touto Zmluvou zabezpečí vybudovanie nasledovných elektroenergetických stavieb a zariadení:
 - spoločné elektromerové rozvádzače s priamym meraním pre všetky odberné miesta bytového domu,
 - elektrickej inštalácie od meradla spotreby elektriny až do jednotlivých bytových jednotiek,(ďalej len „Zariadenia Žiadateľa“).

Kontaktnou osobou Žiadateľa pre komunikáciu s Prevádzkovateľom je:

- V technických veciach:
Mgr. Dušan Horňák, telefón: 034 628 2232, mobil: 0904 622 601, email: obecsobohornak@mail.t-com.sk,
- Vo veciach zabezpečenia práv k nehnuteľnostiam:
Mgr. Dušan Horňák, telefón: 034 628 2232, mobil: 0904 622 601, email: obecsobohornak@mail.t-com.sk.

- Deliacim miestom medzi Zariadeniami Prevádzkovateľa a Zariadeniami Žiadateľa bude:
 - NN káblové koncovky na prípojkovom kábli v elektromerovom rozvádzači.

III. SÚČINNOSŤ ŽIADATEĽA PRI BUDOVANÍ ZARIADENÍ PREVÁDZKOVATEĽA

- Žiadateľ je povinný poskytnúť Prevádzkovateľovi alebo ním poverenému zhotoviteľovi Zariadení Prevádzkovateľa všetku potrebnú súčinnosť, spočívajúcu najmä v odovzdaní všetkých dostupných podkladov, údajov, vyjadrení a stanovísk, prípadne iných informácií, ktoré súvisia s budovaním Zariadení Prevádzkovateľa pre zabezpečenie inžinierskej a realizačnej činnosti pri budovaní Zariadení Prevádzkovateľa.
- Žiadateľ je povinný zúčastňovať sa všetkých koordinačných stretnutí zvolaných Prevádzkovateľom alebo ním povereným zhotoviteľom Zariadení Prevádzkovateľa, nevyhnutne potrebných pre budovanie Zariadení Prevádzkovateľa. Žiadateľ je povinný poskytovať Prevádzkovateľovi alebo ním poverenému zhotoviteľovi Zariadení Prevádzkovateľa súčinnosť pri koordinácii prác Prevádzkovateľa alebo ním povereného zhotoviteľa Zariadení Prevádzkovateľa s prácami Žiadateľa alebo ním povereného zhotoviteľa Zariadení Žiadateľa na Stavbe Žiadateľa v štádiu projektových prác a počas vykonávania Stavby Žiadateľa.
- Žiadateľ je povinný najneskôr v lehote 30 kalendárnych dní od doručenia písomnej výzvy Prevádzkovateľa zabezpečiť pripravenosť staveniska, na ktorom bude Prevádzkovateľ budovať Zariadenia Prevádzkovateľa tak, aby bola možná realizácia Zariadení Prevádzkovateľa v súlade s termínom na ich vybudovanie dohodnutým v tejto Zmluve.
- Ak Žiadateľ poruší povinnosti uvedené v tomto článku Zmluvy, je Prevádzkovateľ oprávnený jednostranne zmeniť termín vybudovania Zariadení Prevádzkovateľa dohodnutý v tejto Zmluve.

IV. PROJEKTOVÁ DOKUMENTÁCIA ZARIADENÍ PREVÁDZKOVATEĽA

- Žiadateľ je povinný zabezpečiť na vlastné náklady vypracovanie projektovej dokumentácie Zariadení Prevádzkovateľa v rozsahu realizačnej projektovej dokumentácie Zariadení Prevádzkovateľa a štruktúre spôsobilé na samostatné užívanie (samostatné stavebné objekty, resp. prevádzkové súbory). Súčasťou projektovej dokumentácie Zariadení Prevádzkovateľa musí byť (i) situačný výkres stavu územia spracovaný na podklade katastrálnej mapy so zakreslením Zariadení Prevádzkovateľa a Zariadení Žiadateľa, pričom Zariadenia Prevádzkovateľa a Zariadenia Žiadateľa musia byť farebne rozlíšené, (ii) koordinačný výkres (koordinácia realizácie Zariadení Prevádzkovateľa s realizáciou ďalších inžinierskych sietí

realizovaných zhotoviteľmi Žiadateľa a s existujúcimi inžinierskymi sieťami) spracovaný na základe vytyčenia vlastníckmi (správcami) inžinierskych sietí a (iii) časový harmonogram výstavby Zariadení Prevádzkovateľa a Zariadení Žiadateľa. Vypracovanie situačného výkresu stavu územia a koordinačného výkresu je Žiadateľ povinný zabezpečiť aj v elektronickej forme. Žiadateľ je povinný spracovanie realizačnej projektovej dokumentácie Zariadení Prevádzkovateľa konzultovať s Prevádzkovateľom a predložiť ju Prevádzkovateľovi na konečné schválenie. Záväzok Žiadateľa vypracovať realizačnú projektovú dokumentáciu Zariadení Prevádzkovateľa sa považuje za splnený až dňom jej písomného schválenia Prevádzkovateľom.

2. Žiadateľ je povinný zabezpečiť, aby pri vypracovaní projektovej dokumentácie Zariadení Prevádzkovateľa podľa tohto článku Zmluvy boli použité iba materiály schválené Prevádzkovateľom. Katalóg schválených materiálov Prevádzkovateľa je uverejnený na webovom sídle Prevádzkovateľa www.zsdis.sk.

V. POVOLENIE BUDOVANIA ZARIADENÍ PREVÁDZKOVATEĽA

1. Žiadateľ je povinný v mene Prevádzkovateľa požiadať príslušný stavebný úrad o vydanie územného rozhodnutia, stavebného povolenia a/alebo iných rozhodnutí a oznámení príslušného stavebného úradu potrebných pre vybudovanie Zariadení Prevádzkovateľa a vykonať v jeho mene všetky právne úkony súvisiace s vydaním takýchto rozhodnutí, povolení a oznámení. Za týmto účelom Prevádzkovateľ vystaví a doručí Žiadateľovi plnú moc najneskôr v lehote 15 pracovných dní od doručenia písomnej žiadosti Žiadateľa o jej vystavenie. Prílohou žiadosti Žiadateľa o vystavenie plnej moci musí byť zoznam pozemkov dotknutých budovaním Zariadení Prevádzkovateľa s určením ich parcelných čísel, druhu pozemku a jeho výmery v m² a situácie stavby spracovanej na podklade kópie z katastrálnej mapy, z ktorej musí byť zrejmé situovanie Zariadení Prevádzkovateľa.
2. Žiadateľ je povinný zdržať sa akéhokoľvek konania, ktoré by malo za následok zmenu stavebníka Zariadení Prevádzkovateľa, t.j. prevod práv a povinností Prevádzkovateľa ako stavebníka Zariadení Prevádzkovateľa na inú osobu. V prípade porušenia povinnosti uvedenej v tomto odseku je Žiadateľ povinný zaplatiť Prevádzkovateľovi zmluvnú pokutu vo výške 3000 eur za každé porušenie povinnosti Žiadateľa uvedenej v tomto odseku. Žiadateľ je povinný zaplatiť zmluvnú pokutu podľa tohto odseku na základe faktúry vystavenej Prevádzkovateľom. Lehota splatnosti faktúry je 30 kalendárnych dní odo dňa jej vystavenia. Zaplatením zmluvnej pokuty podľa tohto odseku nie je dotknutý nárok Prevádzkovateľa na náhradu škody, ktorá Prevádzkovateľovi vznikne porušením povinností Žiadateľa podľa tohto odseku.

VI. MAJETKOPRÁVNE VYSPORIADANIE VZŤAHU K NEHNUTEĽNOSTIAM DOTKNUTÝM ZARIADENIAMÍ PREVÁDZKOVATEĽA

1. Ak budú Zariadenia Prevádzkovateľa umiestnené na nehnuteľnostiach, ktorých vlastníkom je Žiadateľ, takéto nehnuteľnosti budú v ďalšom texte tejto Zmluvy označované ako „Zaťažené nehnuteľnosti Žiadateľa“. Ak budú Zariadenia Prevádzkovateľa umiestnené na nehnuteľnostiach, ktorých vlastníkom nie je Žiadateľ, takéto nehnuteľnosti budú v ďalšom texte tejto Zmluvy označované ako „Cudzie Zaťažené nehnuteľnosti“. Zaťažené nehnuteľnosti Žiadateľa a Cudzie zaťažené nehnuteľnosti (ďalej spoločne len „Zaťažené nehnuteľnosti“).
2. Žiadateľ je povinný vykonať majetkové právne vysporiadanie vzťahu Prevádzkovateľa k Zaťaženým nehnuteľnostiam, a to nasledovným spôsobom:
 - a) V prípade Zariadení Prevádzkovateľa, ktoré sú transformačnými stanicami s vnútorným vyhotovením (kioskové alebo murované), ktoré budú umiestnené na Zaťažených nehnuteľnostiach – pozemkoch (t.j. nebudú umiestnené v/na stavbách spojených so zemou pevným základom, bytoch alebo nebytových priestoroch), je Žiadateľ povinný zabezpečiť Prevádzkovateľovi vlastnícke právo k týmto častiam takýchto Zaťažených nehnuteľností vo výmere určenej Prevádzkovateľom, ktorá zodpovedá ich zastavaniu transformačnými stanicami, ich súčasťami a príslušenstvom a ktorá je potrebná na prevádzku, obsluhu, údržbu, opravu, úpravu a rekonštrukciu týchto Zariadení Prevádzkovateľa (ďalej len „Potrebné časti“). V prípade Zaťažených nehnuteľností Žiadateľa, je Žiadateľ povinný zabezpečiť Prevádzkovateľovi vlastnícke právo k Potrebným častiam Zaťažených nehnuteľností Žiadateľa, a to uzavretím zmluvy o odplatnom prevode Potrebných častí Zaťažených nehnuteľností Žiadateľa medzi Žiadateľom ako ich predávajúcim a Prevádzkovateľom ako ich kupujúcim za kúpnu cenu v celkovej výške 100,- eur za celú výmeru Potrebných častí Zaťažených nehnuteľností Žiadateľa. V prípade Cudzích Zaťažených nehnuteľností, je Žiadateľ povinný zabezpečiť Prevádzkovateľovi vlastnícke právo k Potrebným častiam Cudzích Zaťažených nehnuteľností, a to uzavretím zmluvy o odplatnom prevode Potrebných častí Cudzích Zaťažených nehnuteľností v prospech Prevádzkovateľa medzi vlastníkom Potrebných častí Cudzích Zaťažených nehnuteľností ako ich predávajúcim, Prevádzkovateľom ako ich kupujúcim a Žiadateľom ako platiteľom kúpnej ceny, ktorý preberá za Prevádzkovateľa záväzok na úhradu kúpnej ceny. Náklady Žiadateľa spojené so zabezpečením vlastníckeho práva podľa tohto písmena a) (vyhotovenie geometrických plánov, náklady spojené s uzavretím príslušnej zmluvy, správne poplatky za návrh na vklad, úhrada kúpnej ceny a iné náklady s tým súvisiace) v celej výške znáša Žiadateľ bez nároku na ich náhradu Prevádzkovateľom.
 - b) V ostatných prípadoch je Žiadateľ povinný zabezpečiť Prevádzkovateľovi práva zodpovedajúce vecnému bremenu v prospech Prevádzkovateľa (in personam) viazancemu na Zaťažených nehnuteľnostiach, spočívajúce v práve

Prevádzkovateľa stavať (umiestniť) a prevádzkovať Zariadenia Prevádzkovateľa na Zaťažných nehnuteľnostiach a práve vstupu, prechodu a prejazdu za tým účelom (ďalej len „Práva zodpovedajúce vecnému bremenu“). Práva zodpovedajúce vecnému bremenu musia byť zriadené na dobu neurčitú. V prípade Zaťažných nehnuteľností Žiadateľa alebo v prípade súhlasu vlastníka Cudzích Zaťažných nehnuteľností, je Žiadateľ povinný zabezpečiť Prevádzkovateľovi Práva zodpovedajúce vecnému bremenu uzavretím zmluvy o bezodplatnom zriadení vecného bremena medzi Prevádzkovateľom ako oprávneným z vecného bremena a Žiadateľom ako vlastníkom Zaťažných nehnuteľností Žiadateľa alebo vlastníkom Cudzích Zaťažných nehnuteľností ako povinným z vecného bremena. V prípade nesúhlasu vlastníka Cudzích Zaťažných nehnuteľností s bezodplatným zriadením Práva zodpovedajúceho vecnému bremenu, je Žiadateľ povinný zabezpečiť Prevádzkovateľovi Práva zodpovedajúce vecnému bremenu uzavretím zmluvy o odplatnom zriadení vecného bremena v prospech Prevádzkovateľa medzi vlastníkom Cudzích Zaťažných nehnuteľností ako povinným z vecného bremena, Prevádzkovateľom ako oprávneným z vecného bremena a Žiadateľom ako platiteľom odplaty za zriadenie vecného bremena, ktorý preberá za Prevádzkovateľa záväzok na úhradu takejto odplaty. Rozsah vecného bremena musí byť určený na základe geometrického plánu na zameranie vecného bremena ako koridor, ktorého šírka musí byť v prípade Zariadení Prevádzkovateľa napäťovej úrovne nízkeho napätia 2 m, v prípade Zariadení Prevádzkovateľa napäťovej úrovne vysokého napätia 2 m a v prípade Zariadení Prevádzkovateľa napäťovej úrovne veľmi vysokého napätia 2 m. Náklady Žiadateľa spojené so zabezpečením Práva zodpovedajúceho vecnému bremenu v prospech Prevádzkovateľa (vyhotovenie geometrických plánov, náklady spojené s uzavretím zmlúv o zriadení vecného bremena, správne poplatky za návrh na vklad, úhrada odplaty za zriadenie Práva zodpovedajúceho vecnému bremenu a iné náklady s tým súvisiace) v celej výške znáša Žiadateľ bez nároku na ich náhradu Prevádzkovateľom.

3. Za účelom splnenia záväzkov Žiadateľa uvedených v článku VI. ods.2 tejto Zmluvy poskytne Prevádzkovateľ Žiadateľovi vzor zmluvy o odplatnom prevode Potrebných častí Zaťažných nehnuteľností, zmluvy o bezodplatnom zriadení vecného bremena a zmluvy o odplatnom zriadení vecného bremena, ktoré je Žiadateľ pri plnení svojich povinností uvedených v článku VI. ods.2 tejto Zmluvy povinný použiť. V prípade výhrady alebo nesúhlasu vlastníkov Zaťažných nehnuteľností k zneniu vyššie uvedených vzorových zmlúv, je Žiadateľ povinný každú takúto výhradu vopred prekonzultovať a prijať iba s predchádzajúcim súhlasom Prevádzkovateľa. Ak vlastníci Zaťažných nehnuteľností podmieni uzavretie zmluvy o prevode Potrebných častí Zaťažných nehnuteľností alebo zmluvy o zriadení vecného bremena použitím vlastného vzoru, je Žiadateľ povinný o tejto podmienke Prevádzkovateľa vopred informovať a použiť takýto vzor iba s predchádzajúcim súhlasom Prevádzkovateľa. V prípade porušenia povinnosti uvedenej v tomto odseku je Žiadateľ povinný zaplatiť Prevádzkovateľovi zmluvnú pokutu vo výške 3000 eur za každé porušenie povinnosti Žiadateľa uvedenej v tomto odseku. Žiadateľ je povinný zaplatiť zmluvnú pokutu podľa tohto odseku na základe faktúry vystavenej Prevádzkovateľom. Lehota splatnosti faktúry je 30 kalendárnych dní odo dňa jej vystavenia. Zaplatením zmluvnej pokuty podľa tohto odseku nie je dotknutý nárok Prevádzkovateľa na náhradu škody, ktorá Prevádzkovateľovi vznikne porušením povinnosti Žiadateľa podľa tohto odseku.
4. Povinnosti Žiadateľa v článku VI. ods.2 písm. a) tejto Zmluvy sa považujú za splnené dňom doručenia originálov listov vlastníctva, na ktorých bude Prevádzkovateľ uvedený ako výlučný vlastníci Potrebných častí Zaťažných nehnuteľností bez tíarch a poznámok, a v ktorých budú Potrebné časti Zaťažných nehnuteľností evidované ako „zastavaná plocha a nádvorie“ alebo „ostatná plocha“, a originálov všetkých zmlúv o odplatnom prevode Potrebných častí Zaťažných nehnuteľností uzavretých v súlade článkom VI. ods.2 písm. a) tejto Zmluvy. Povinnosti Žiadateľa uvedené v článku VI. ods.2 písm. b) tejto Zmluvy sa považujú za splnené dňom doručenia originálov listov vlastníctva, na ktorých budú zapísané Práva zodpovedajúce vecnému bremenu v prospech Prevádzkovateľa viaznuce na Zaťažných nehnuteľnostiach a originálov zmlúv o zriadení vecného bremena uzavretých v súlade článkom VI. ods.2 písm. b) tejto Zmluvy.
5. Prevádzkovateľ sa zaväzuje pri plnení povinností Žiadateľa podľa tohto článku Zmluvy poskytnúť Žiadateľovi nevyhnutne potrebnú súčinnosť, a to najmä:
 - a) Poskytnúť Žiadateľovi vzorové zmluvy uvedené v odseku 3 tohto článku Zmluvy najneskôr v lehote 15 pracovných dní od doručenia písomnej žiadosti Žiadateľa o ich poskytnutie, a to elektronicky ich odoslaním na emailovú adresu Žiadateľa, ktorú je Žiadateľ povinný za tým účelom uviesť v písomnej žiadosti. Prílohou takejto žiadosti musí byť originál úradne overeného geometrického plánu na zameranie Potrebných častí Zaťažných nehnuteľností a Práv zodpovedajúcich vecnému bremenu a to v papierovej forme a elektronickej forme vo formáte dwg alebo dgn.
 - b) Podpísať zmluvy uvedené v odseku 2 tohto článku Zmluvy doručené mu Žiadateľom na podpis v lehote 15 pracovných dní odo dňa ich doručenia, avšak iba za nasledujúcich podmienok:
 - Doručené zmluvy budú vypracované v súlade s podmienkami uvedeným v tomto článku Zmluvy,
 - Doručené zmluvy budú doručené v počte vyhotovení uvedenom v takýchto zmluvách a budú kompletné, t.j. vrátane všetkých príloh,
 - Podpisy predávajúcich a povinných z vecného bremena budú na dvoch vyhotoveniach zmluvy úradne osvedčené,
 - Prevádzkovateľ podpisuje tieto zmluvy vždy ako posledná zmluvná strana,
 - Budú doručené všetky zmluvy naraz v jednom balíku,
 inak je Prevádzkovateľ oprávnený súčinnosť podľa tohto písmena b) tohto odseku odmietnuť.
 - c) Vystaviť a doručiť Žiadateľovi plnú moc potrebnú pre Žiadateľa pri plnení povinností Žiadateľa uvedených v tomto článku Zmluvy najneskôr v lehote 15 pracovných dní od doručenia písomnej žiadosti Žiadateľa o jej vystavenie. Prílohou žiadosti Žiadateľa o vystavenie plnej moci musí byť zoznam pozemkov dotknutých budovaním Zariadení

Prevádzkovateľa s určením ich parcelných čísel, druhu pozemku a jeho výmery v m² a originál úradne overeného geometrického plánu na zameranie Potrebných častí Zaťažených nehnuteľností a Práv zodpovedajúcich vecnému bremenu a to v papierovej forme a elektronickej forme vo formáte dwg alebo dgn.

6. Zmluvné strany sa dohodli, že ak budú Zariadenia Prevádzkovateľa (s výnimkou Zariadení Prevádzkovateľa, ktoré sú transformačnými stanicami s vnútorným vyhotovením (kioskové alebo murované)) podľa projektovej dokumentácie Zariadení Prevádzkovateľa budované na Zaťažených nehnuteľnostiach - pozemkoch mimo zastavaného územia obce, nie je Žiadateľ povinný vykonať majetkovoprávne vysporiadanie vzťahu Prevádzkovateľa k Zaťaženým nehnuteľnostiam - pozemkom mimo zastavaného územia obce, na ktorých budú budované takéto Zariadenia Prevádzkovateľa, tak, ako je uvedené v predchádzajúcich odsekoch tohto článku Zmluvy, ak
- v právoplatnom rozhodnutí stavebného úradu, ktorým stavebný úrad rozhodne o podmienkach, za akých možno Zariadenia Prevádzkovateľa uskutočniť a prevádzkovať na Zaťažených nehnuteľnostiach - pozemkoch mimo zastavaného územia obce, bude ako stavebník uvedený Prevádzkovateľ, a ak
 - platné právne predpisy (najmä zákon č. 251/2012 Z. z. o energetike a o zmene a doplnení niektorých zákonov) budú upravovať právo Prevádzkovateľa ako stavebníka Zariadení Prevádzkovateľa stavať (umiestniť) a prevádzkovať Zariadenia Prevádzkovateľa na Zaťažených nehnuteľnostiach - pozemkoch mimo zastavaného územia obce a právo Prevádzkovateľa vstupu, prechodu a prejazdu za tým účelom na takéto Zaťažené nehnuteľnosti, ako zákonné právo Prevádzkovateľa zodpovedajúce zákonnému vecnému bremenu.

Pre posúdenie toho, či sa Zaťažené nehnuteľnosti - pozemky nachádzajú mimo zastavaného územia obce je rozhodujúci údaj o umiestnení Zaťažených nehnuteľností - pozemkov evidovaný v katastri nehnuteľností.

VII. DORUČENIE DOKLADOV

1. Žiadateľ je povinný najneskôr v lehote 3 rokov odo dňa účinnosti tejto Zmluvy doručiť Prevádzkovateľovi nasledovné doklady (ďalej len „Doklady“):
- Projektová dokumentácia Zariadení Prevádzkovateľa pre stavebné povolenie v jednom vyhotovení potvrdená stavebným úradom (originál),
 - Projektová dokumentácia vypracovaná Žiadateľom podľa článku IV. tejto Zmluvy (i) v štyroch vyhotoveniach v papierovej forme, pričom jedno z týchto vyhotovení musí byť potvrdené akreditovaným subjektom (osvedčenie o konštrukčnej dokumentácii), a (ii) v jednom vyhotovení v elektronickej forme na CD/DVD. Súčasťou projektovej dokumentácie v papierovej forme musí byť položkový výkaz výmer (neoceneny rozpočet) spracovaný pre jednotlivé stavebné objekty, resp. prevádzkové súbory. Výkaz výmer musí zahŕňať materiálové položky ako aj montážne položky.
 - Územné rozhodnutie pre stavbu Zariadení Prevádzkovateľa, v ktorom je ako stavebník uvedený Prevádzkovateľ, s vyznačenou právoplatnosťou príslušným stavebným úradom (originál).
 - Stavebné povolenie pre stavbu Zariadení Prevádzkovateľa, v ktorom je ako stavebník uvedený Prevádzkovateľ s vyznačenou právoplatnosťou príslušným stavebným úradom (originál).
 - Kópie vyjadrení príslušných organizácií k existencii inžinierskych sietí (potvrdená situácia + vyjadrenia).
 - Kópie vyjadrení zainteresovaných orgánov a organizácií, vyplývajúcich zo stavebného povolenia.
 - Kópiu vyjadrenia Krajského pamiatkového úradu.
 - Ak sa Zariadenia Prevádzkovateľa, alebo ich časť budú nachádzať v ochrannom pásme železničnej dráhy, je Žiadateľ povinný doručiť Prevádzkovateľovi kópie vyjadrení ŽSR, súhrnného stanoviska ŽSR a rozhodnutia Úradu pre reguláciu železničnej dopravy.
 - Ak bude počas budovania Zariadení Prevádzkovateľa nevyhnutné užívanie štátnych ciest iným než zvyčajným spôsobom, je Žiadateľ povinný doručiť Prevádzkovateľovi kópie vyjadrení Správy a údržby ciest, Okresného úradu odboru cestnej dopravy a pozemných komunikácií a Okresného dopravného inšpektorátu (v prípade štátnych ciest I. triedy – Krajského úradu, Krajského dopravného inšpektorátu).
 - Ak sa Zariadenia Prevádzkovateľa, alebo ich časť budú nachádzať v ochrannom pásme štátnej cesty mimo sídelného útvaru obce ohraničeného dopravnou značkou označujúcou začiatok a koniec obce, je Žiadateľ povinný doručiť Prevádzkovateľovi povolenie výnimky zo zákazu činnosti v ochrannom pásme štátnej cesty. Ak ide o povolenie výnimky v ochrannom pásme diaľnice a rýchlostnej cesty, je Žiadateľ povinný doručiť Prevádzkovateľovi súhlas Ministerstva vnútra Slovenskej republiky.
 - Súpis Zaťažených nehnuteľností spracovaný v prehľadnej tabuľkovej forme (parcelné číslo, katastrálne územie, register katastra nehnuteľností) doplnený o podklad, ktorým je prehľadný zakres Zariadení Prevádzkovateľa a Zariadení Žiadateľa v katastrálnej mape (register katastra nehnuteľností „C“ aj „E“), pričom Zariadenia Prevádzkovateľa a Zariadenia Žiadateľa musia byť farebne rozlíšené a doklady majetkovoprávneho vysporiadania vzťahu Prevádzkovateľa k Zaťaženým nehnuteľnostiam uvedené v článku VI ods. 4. tejto Zmluvy.
 - Originál úradne overeného geometrického plánu na zameranie Potrebných častí Zaťažených nehnuteľností a Práv zodpovedajúcich vecnému bremenu, a to v papierovej forme a elektronickej forme vo formáte dwg alebo dgn.



- m) Ak je súčasťou projektovej dokumentácie Zariadení Prevádzkovateľa vyhradené technické elektrické zariadenie skupiny A, je Žiadateľ povinný doručiť Prevádzkovateľovi originál odborného stanoviska k dokumentácii, ktorým sa posudzuje konštrukčná dokumentácia, vydaného akreditovaným subjektom v zmysle § 5 ods. 3 a ods. 4 Vyhlášky Ministerstva práce sociálnych vecí a rodiny Slovenskej republiky č. 508/2009 Z. z., ktorou sa ustanovujú podrobnosti na zaistenie bezpečnosti a ochrany zdravia pri práci s technickými zariadeniami tlakovými, zdvíhacími, elektrickými a plynovými a ktorou sa ustanovujú technické zariadenia, ktoré sa považujú za vyhradené technické zariadenia. Ak sú súčasťou projektovej dokumentácie Zariadení Prevádzkovateľa len elektrické vedenia nízkeho napätia, odborné stanovisko akreditovaného subjektu k dokumentácii, ktorým sa posudzuje konštrukčná dokumentácia, nie je potrebné.
- n) Ak je súčasťou projektovej dokumentácie Zariadení Prevádzkovateľa distribučná transformačná stanica (kiosková, murovaná) alebo ak je súčasťou projektovej dokumentácie Zariadení Prevádzkovateľa umiestnenie technologického zariadenia distribučnej transformačnej stanice v nebytovom priestore, je Žiadateľ povinný doručiť Prevádzkovateľovi projekt protipožiarnej bezpečnosti stavby vypracovaný špecialistom požiarnej ochrany v zmysle zákona č. 314/2001 Z. z. o ochrane pred požiarom v znení neskorších predpisov, vyhlášky č. 121/2002 Z. z. o požiarnej prevencii v znení neskorších predpisov, a vyhlášky č. 94/2004 Z. z., ktorou sa ustanovujú technické požiadavky na protipožiarnu bezpečnosť pri výstavbe a pri užívaní stavieb v znení neskorších predpisov a originál stanoviska Hasičského a záchranného zboru.
2. Ak Žiadateľ doručí Prevádzkovateľovi všetky Doklady a Doklady doručené Prevádzkovateľovi nebudú mať vady (napr. ich nesúlad s platnými právnymi predpismi alebo touto Zmluvou), Prevádzkovateľ túto skutočnosť Žiadateľovi písomne potvrdí v preberacom protokole (ďalej len „Potvrdenie“). V Potvrdení bude zároveň v súlade s § 19 ods. 3 písm. c) zákona č. 595/2003 Z. z. o dani z príjmov v znení neskorších predpisov uvedená obstarávacia cena hmotného majetku Žiadateľa bezodplatne odovzdaného do vlastníctva Prevádzkovateľa zabezpečujúceho jeho ďalšie využitie podľa osobitného predpisu, ak nie je súčasťou obstarávacej ceny Stavby Žiadateľa alebo Zariadení Žiadateľa odpisovaných Žiadateľom. Prevádzkovateľ odošle Potvrdenie Žiadateľovi najneskôr do 15 pracovných dní odo dňa doručenia všetkých Dokladov. Pre vylúčenie pochybností, ak Potvrdenie za Prevádzkovateľa bude podpisovať viacero organizačných jednotiek Prevádzkovateľa, Potvrdenie sa považuje za vystavené Prevádzkovateľom v deň jeho podpisu poslednou z takýchto organizačných jednotiek Prevádzkovateľa.
3. Ak Doklady doručené Prevádzkovateľovi budú mať vady (napr. ich nesúlad s platnými právnymi predpismi alebo touto Zmluvou), Prevádzkovateľ písomne oznámi Žiadateľovi vady Dokladov. Písomné oznámenie Prevádzkovateľa, ktorým Prevádzkovateľ písomne oznámi Žiadateľovi vady Dokladov (ďalej len „Oznámenie o nedostatkoch“), Prevádzkovateľ odošle Žiadateľovi najneskôr do 15 pracovných dní odo dňa doručenia všetkých Dokladov. Prevádzkovateľ vydá Potvrdenie podľa článku VII. ods. 2 tejto Zmluvy až po odstránení väd Dokladov, a to najneskôr do 15 pracovných dní po odstránení väd Dokladov.

VIII. TERMÍN VYBUDOVANIA ZARIADENÍ PREVÁDZKOVATEĽA

1. Prevádzkovateľ je povinný vybudovať Zariadenia Prevádzkovateľa v lehote 300 kalendárnych dní odo dňa vystavenia Potvrdenia Prevádzkovateľom v súlade s článkom VII. tejto Zmluvy.
2. Zmluvné strany sa dohodli, že lehota uvedená v odseku 1 tohto článku Zmluvy neplynie
 - a) počas omeškania Žiadateľa s plnením povinností uvedených v článku III. tejto Zmluvy,
 - b) počas trvania prekážky v čase uzavretia tejto Zmluvy neznámej, brániacej začatiu alebo pokračovaniu v budovaní Zariadení Prevádzkovateľa,
 - c) počas trvania nepriaznivých poveternostných podmienok, brániacich začatiu alebo pokračovaniu v budovaní Zariadení Prevádzkovateľa.

IX. ZMLUVNÁ POKUTA

1. Žiadateľ je povinný najneskôr v lehote dvoch rokov odo dňa právoplatnosti kolaudačného rozhodnutia povoliujúceho užívanie Zariadení Prevádzkovateľa zabezpečiť pripojenie najmenej 70% odberných miest uvedených v článku I. ods. 1 tejto Zmluvy.
2. V prípade porušenia povinností Žiadateľa uvedenej v odseku 1 tohto článku Zmluvy, je Žiadateľ povinný zaplatiť Prevádzkovateľovi zmluvnú pokutu vo výške, ktorá zodpovedá časti vynaložených investičných prostriedkov, ktoré Prevádzkovateľ vynaložil pri budovaní Zariadení Prevádzkovateľa (ďalej len „Časť vynaložených prostriedkov“).
3. Časť vynaložených prostriedkov sa vypočíta podľa vzorca:

$$\text{Časť vynaložených prostriedkov} = (\text{počet požadovaných odberných miest} - \text{počet pripojených odberných miest}) / \text{počet požadovaných odberných miest} * 10 * \text{sumárna požadovaná amperická hodnota} * \text{cena za pripojenie 1 A do napäťovej úrovne NN podľa osobitného predpisu Úradu pre reguláciu sieťových odvetví platného v dobe uzatvorenia tejto Zmluvy, pričom}$$
 - požadované odberné miesta sú odberné miesta uvedené v článku I. ods. 1 tejto Zmluvy,

- pripojené odberné miesta sú skutočne pripojené odberné miesta koncových odberateľov elektriny pripojené do distribučnej sústavy Prevádzkovateľa prostredníctvom Zariadení Prevádzkovateľa v období dvoch rokov odo dňa právoplatnosti kolaudačného rozhodnutia povoľujúceho užívanie Zariadení Prevádzkovateľa,
 - sumárna požadovaná amperická hodnota je sumárna požadovaná amperická hodnota uvedená v článku I. ods. 1 tejto Zmluvy.
4. Žiadateľ je povinný zaplatiť zmluvnú pokutu podľa tohto článku na základe faktúry vystavenej Prevádzkovateľom. Lehota splatnosti faktúry je 30 kalendárnych dní odo dňa jej vystavenia.

X. PLATNOSŤ A ÚČINNOSŤ ZMLUVY

1. Zmluva nadobúda platnosť dňom jej podpísania oboma Zmluvnými stranami a účinnosť dňom nasledujúcim po jej zverejnení. Žiadateľ ako povinná osoba podľa § 2 zákona č. 211/2000 Z. z. o slobodnom prístupe k informáciám a o zmene a doplnení niektorých zákonov (zákon o slobode informácií) je povinný zverejniť túto Zmluvu v súlade s § 5a zákona o slobode informácií najneskôr do 7 kalendárnych dní odo dňa jej uzavretia. Žiadateľ je povinný doručiť Prevádzkovateľovi písomné potvrdenie o zverejnení Zmluvy najneskôr do 5 pracovných dní odo dňa jej zverejnenia. V prípade porušenia povinnosti Žiadateľa uvedenej v tomto odseku je Žiadateľ povinný zaplatiť Prevádzkovateľovi zmluvnú pokutu vo výške 30 eur za každý aj začatý deň omeškania s plnením tejto povinnosti. Lehota splatnosti faktúry je 30 kalendárnych dní odo dňa jej vystavenia. Zaplatením zmluvnej pokuty nie je dotknutý nárok Prevádzkovateľa na náhradu škody prevyšujúcej zmluvnú pokutu, ktorá Prevádzkovateľovi porušením takejto povinnosti Žiadateľa vznikne.
2. Ak Žiadateľ v lehote 3 rokov odo dňa účinnosti tejto Zmluvy nedoručí Prevádzkovateľovi Doklady v súlade s článkom VII. tejto Zmluvy alebo ak Žiadateľ v lehote 3 rokov odo dňa účinnosti tejto Zmluvy neodstráni Vady Dokladov uvedené v Oznámení o nedostatkoch, táto Zmluva zaniká.

XI. SPOLOČNÉ A ZÁVEREČNÉ USTANOVENIA

1. Žiadateľ je povinný bezodkladne najneskôr do 5 pracovných dní informovať Prevádzkovateľa o všetkých skutočnostiach nevyhnutných na riadne plnenie tejto Zmluvy Prevádzkovateľom.
2. Zmluvné strany sa dohodli, že Žiadateľ nemá voči Prevádzkovateľovi za výkon činností, úkonov a krokov vykonávaných Žiadateľom podľa tejto Zmluvy v mene alebo pre Prevádzkovateľa a za veci odovzdané Žiadateľom Prevádzkovateľovi podľa tejto Zmluvy nárok na žiadnu odplatu, odmenu, alebo náhradu akýchkoľvek nákladov, ktoré pri tom Žiadateľovi vznikli.
3. Keďže Zariadenia Prevádzkovateľa sa po ich vybudovaní na základe tejto Zmluvy stanú súčasťou distribučnej sústavy Prevádzkovateľa, je Prevádzkovateľ oprávnený pripojiť k Zariadeniam Prevádzkovateľa elektroenergetické zariadenia tretích osôb, ktoré ho o takéto pripojenie požiadajú. Prevádzkovateľ je oprávnený uzavrieť s koncovými odberateľmi elektriny zmluvu o pripojení odberného elektrického zariadenia koncového odberateľa elektriny k distribučnej sústave Prevádzkovateľa prostredníctvom Zariadení Prevádzkovateľa a uzavrieť s koncovými odberateľmi zmluvu o distribúcii a prístupe do distribučnej sústavy Prevádzkovateľa prostredníctvom Zariadení Prevádzkovateľa a/alebo uzavrieť s dodávateľmi elektriny zmluvu o distribúcii elektriny – rámcovú distribučnú zmluvu, na základe ktorej bude pre príslušných dodávateľov elektriny zabezpečovať distribúciu elektriny a ostatné distribučné služby pre koncových odberateľov elektriny prostredníctvom Zariadení Prevádzkovateľa.
4. Prevádzkovateľ má právo, nie však povinnosť uplatniť si voči Žiadateľovi nárok na zmluvnú pokutu podľa tejto Zmluvy.
5. Akákoľvek korešpondencia medzi Zmluvnými stranami musí byť zaslaná doporučenou zásielkou na adresu Zmluvnej strany uvedenú v úvode tejto Zmluvy, alebo inú adresu, ktorú Zmluvná strana písomne na tento účel oznámi druhej Zmluvnej strane. Dňom uloženia na pošte sa zásielka bude považovať za doručenie, a to aj v prípade, ak sa Zmluvná strana o jej uložení na pošte nedozvedela.
6. Vzťahy Zmluvných strán založené touto Zmluvou, ktoré Zmluva výslovne neupravuje, sa riadia príslušnými ustanoveniami Obchodného zákonníka a ostatných platných právnych predpisov Slovenskej republiky. V prípade, ak záväzkový právny vzťah medzi Prevádzkovateľom a Žiadateľom založený touto Zmluvou nespadá pod vzťahy uvedené § 261 Obchodného zákonníka, zmluvné strany sa v súlade s § 262 Obchodného zákonníka dohodli, že sa ich záväzkový právny vzťah založený touto Zmluvou riadi Obchodným zákonníkom.
7. V prípade, že ktorékoľvek ustanovenie tejto Zmluvy bude súdom alebo príslušným štátnym orgánom z akéhokoľvek dôvodu prehlásené za neplatné, nedostatočne určité alebo nevykonateľné, Zmluvné strany sa zaväzujú odstrániť dodatkom tejto Zmluvy takúto neplatnosť, nedostatočnú určitosť alebo nevykonateľnosť takým spôsobom, aby bol zmysel tejto Zmluvy naplnený.
8. Akékoľvek zmeny Zmluvy a jej príloh je možné vykonať výlučne na základe písomnej dohody Zmluvných strán formou písomných dodatkov podpísaných obidvomi Zmluvnými stranami.
9. Zmluva je vyhotovená v 2 rovnopisoch s platnosťou originálu, z ktorých každá zo Zmluvných strán dostane po 1 vyhotovení.
10. Lehota na prijatie návrhu tejto Zmluvy Žiadateľom je 60 kalendárnych dní odo dňa jeho podpísania Prevádzkovateľom. Návrh tejto Zmluvy podpísaný Žiadateľom musí byť v uvedenej lehote doručený na adresu sídla Prevádzkovateľa uvedenú v úvode tejto Zmluvy. Uplynutím tejto lehoty návrh na uzatvorenie Zmluvy zaniká a Prevádzkovateľ ním nie je viazaný. V

Zmluva

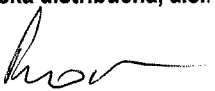



- prípade akýchkoľvek zmien prípadne doplnení návrhu tejto Zmluvy Žiadateľom, sa takto upravený návrh bude považovať za nový návrh Zmluvy, ktorým Prevádzkovateľ nebude viazaný.
11. Zmluvné strany vyhlasujú, že ich zmluvná voľnosť nie je obmedzená, túto Zmluvu uzavreli na základe ich slobodnej vôle, Zmluva nebola uzavretá v tiesni a za nápadne nevýhodných podmienok, Zmluvu si prečítali, jej obsahu rozumejú a na znak súhlasu ju podpisujú.

V Bratislave dňa 24. 03. 2016

Prevádzkovateľ:

Západoslovenská distribučná, a.s.:

podpis : 
meno : Ing. Peter Procházka
funkcia : vedúci úseku správy energetických zariadení

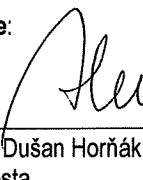
podpis : 
meno : Ing. Miroslav Harnoš
funkcia : vedúci správy energetických zariadení

Západoslovenská distribučná, a.s.
83
BRATISLAVA

V Sobotišti dňa 25. 8. 2016

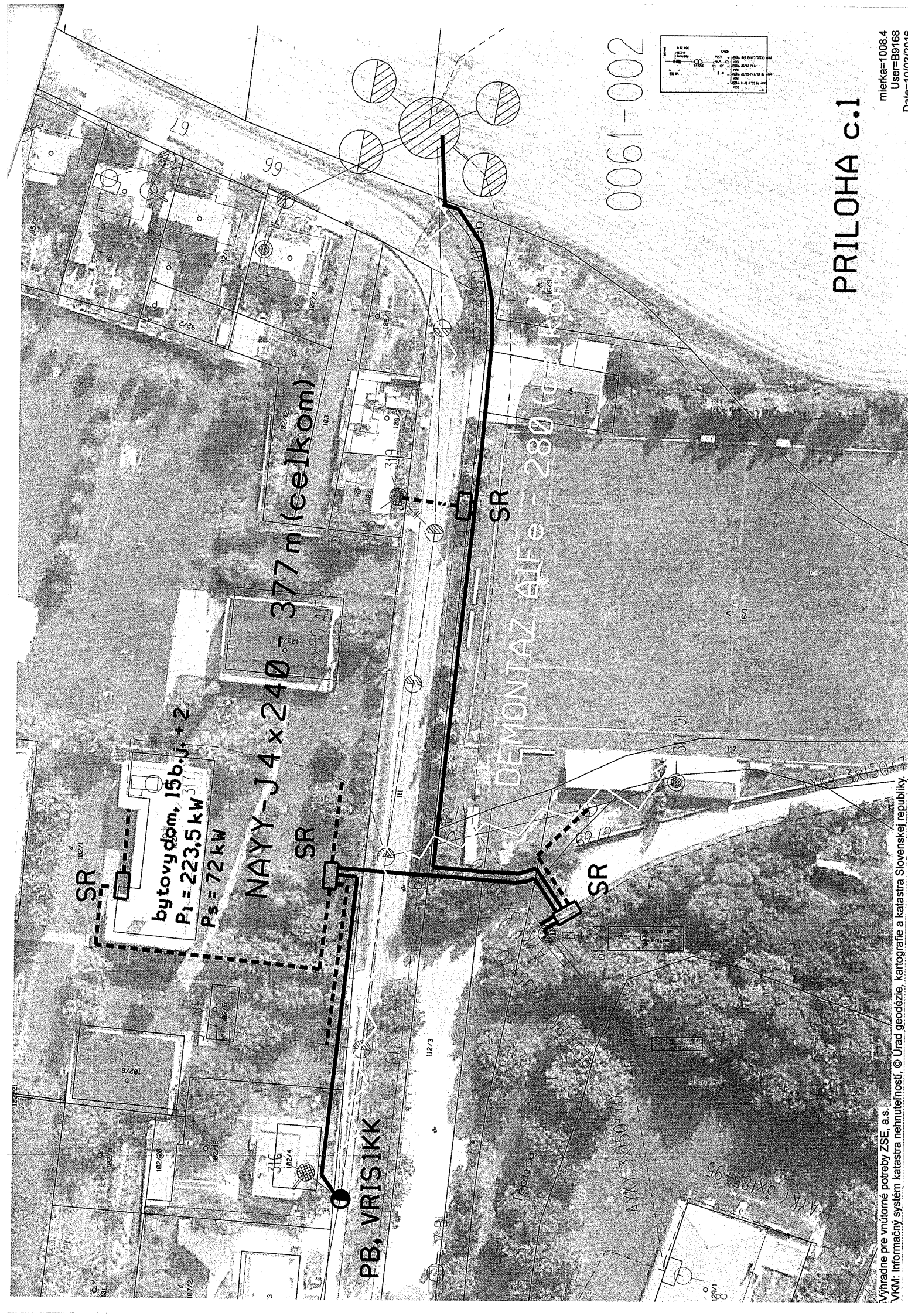
Žiadateľ:

Obec Sobotište:

podpis : 
meno : Mgr. Dušan Horňák
funkcia : starosta

OBEC SOBOTIŠTE
PSČ 906 05
IČO:310018 DIČ:2021086881
-1-

podpis : _____
meno : _____
funkcia : _____



0061-002

PRÍLOHA C.1